

การเปลี่ยนแปลงรูปแบบการนำเสนอภาพลักษณ์ สตรีในละครโทรทัศน์ญี่ปุ่นร่วมสมัย ภายหลัง การเกิดขึ้นของกฎหมายความเท่าเทียมทางเพศ

บทคัดย่อ

งานวิจัยชิ้นนี้ศึกษาลักษณะความเปลี่ยนแปลงของการนำเสนอภาพลักษณ์ตัวละครหญิงในละครโทรทัศน์ญี่ปุ่นยุคร่วมสมัย เพื่อค้นหาความสัมพันธ์ระหว่างการบัญญัติกฎหมายความเท่าเทียมทางเพศกับอิทธิพลที่มีต่อสังคม โดยนำ “กฎหมายว่าด้วยการให้โอกาสการทำงานที่เท่าเทียมกันระหว่างเพศ” (The Equal Employment Opportunity Law 1985 - 男女雇用機会均等法) และ “กฎหมายพื้นฐานว่าด้วยสังคมที่มีความเท่าเทียมกันทางเพศ” (Basic Law for a Gender-Equal Society, 1999 - 男女共同参画社会基本法) มาเป็นกรอบเวลาในการวิจัย โดยผู้วิจัยได้ทำการเก็บข้อมูลละครที่ได้รับค่านิยมระหว่างปี ค.ศ. 1977 ถึง ปีค.ศ. 2016 จำนวน 300 เรื่อง นำมาจำแนกตามช่วงปีที่ออกอากาศเป็น 6 ช่วงเวลา และจำแนกหัวข้อวิเคราะห์ออกเป็น 5 ประเด็น ได้แก่ เพศของตัวละครเอก การทำงานของตัวละครหญิง ระดับหรือตำแหน่งของตัวละครหญิงในที่ทำงาน สถานภาพการสมรสของตัวละครหญิง และลักษณะนิสัยของตัวละครหญิง พบว่าการบัญญัติกฎหมายทั้ง 2 ฉบับ มีความสัมพันธ์อย่างชัดเจนต่อการนำเสนอเพศของตัวละครเอก และสถานภาพการทำงาน of ตัวละครหญิง นอกจากนี้ยังพบว่าภาพลักษณ์ของสตรีญี่ปุ่นที่นำเสนอในละครญี่ปุ่นเปลี่ยนแปลงไปจากเดิม โดยกลายเป็นผู้หญิงทำงานที่มีบทบาทในสังคม มีความมั่นใจ และมีภาวะความเป็นผู้นำมากขึ้น อย่างไรก็ตาม ในเบื้องต้นยังปรากฏความไม่เท่าเทียมอยู่บ้าง โดยเฉพาะอย่างยิ่งในประเด็นที่เกี่ยวข้องกับระดับหรือตำแหน่งในการทำงาน ที่แม้ว่าจะพบว่ามีกรนำเสนอภาพของสตรีที่ทำงานเพิ่มมากขึ้น แต่ส่วนมากยังไม่ได้รับตำแหน่งหรือความรับผิดชอบที่สูงมากนัก

คำ

สำคัญ

ละครโทรทัศน์ญี่ปุ่น, กฎหมายความเท่าเทียมระหว่างหญิงและชาย, ภาพลักษณ์สตรี, สังคมญี่ปุ่น, สื่อกับสังคม

The Effect of Gender Equality Laws on the Presentation of Women's Images in Contemporary Japanese Drama

Abstract

This research studies a relationship between the enforcement of gender equality laws and the images of women's character reflected in contemporary Japanese drama by using the enforcement of the Equal Employment Opportunity Law (EEO), 1985 and the Basic Law for a Gender-Equal Society (BLGES), 1999 as the time frame. Researchers used ideas about changing women's roles in Japan and the relationship between mass communication and society to guide the study. 300 high-rating Japanese trendy dramas from 1977 to 2016 has been collected and analyzed. The study distinguished 5 subjects for analysis: the protagonist's gender, the women's character role, the level or position of the women's characters that were working, the character of the women's marital status, and the personality of the women characters. This study found that the enforcement of EEO and BLGES influences the image of Japanese women represented in Japanese drama. Since the enforcement of the laws, Japanese women have been reflected in dramas more as working women with more power in society. In addition, the women's characters have been presented as being able to rely more on themselves, having their own opinions, and having more leadership than previous images. However, even though there are more working women represented in Japanese dramas nowadays, there are still some inequality reflected, especially regarding the position and roles of women in workplace since not many of them are in high-ranking positions.

Key words

Japanese drama, Gender Equality Law, women's image, Japanese society, media and society

1. บทนำ

บทบาทชายหญิงในสังคมญี่ปุ่นหลังสงครามโลกครั้งที่ 2 โดยเฉพาะอย่างยิ่งในช่วงทศวรรษ 1960 ซึ่งประเทศญี่ปุ่นมีความเจริญเติบโตทางเศรษฐกิจอย่างรวดเร็ว ได้ถูกแบ่งแยกอย่างชัดเจนในลักษณะของการที่ผู้ชายเป็นฝ่ายทำงานนอกบ้าน ในขณะที่ผู้หญิงทำหน้าที่เป็นผู้ดูแลภารกิจเกี่ยวกับบ้านและครอบครัว ทั้งนี้เนื่องจากผู้ชายจำเป็นต้องทำงานหนักเพื่อพัฒนาประเทศ ดังนั้นความรับผิดชอบในการดูแลบ้านทั้งหมด จึงกลายเป็นหน้าที่ของฝ่ายหญิงโดยปริยาย ดังนั้นค่านิยมต่อบทบาทของผู้หญิงในช่วงการสร้างฟื้นฟูประเทศ จึงให้ความสำคัญกับความเป็นแม่และภรรยาที่ดี มากกว่าบทบาทของการเป็นผู้หญิงทำงาน ซึ่งลักษณะของการแบ่งแยกบทบาทชายหญิงดังกล่าว นับได้ว่าเป็นลักษณะเด่นประการหนึ่งของญี่ปุ่นในยุคก้าวกระโดดทางเศรษฐกิจที่ว่าได้

อย่างไรก็ดีภายหลังจากสิ้นสุดของสงครามโลกครั้งที่สองเป็นต้นมา ความเคลื่อนไหวในการเรียกร้องเพื่อสิทธิสตรีและความเท่าเทียมทางเพศมีมากขึ้น จนนำไปสู่การบัญญัติกฎหมายที่มีความเกี่ยวข้องกับประเด็นดังกล่าวที่สำคัญ 2 ฉบับ ได้แก่ กฎหมายว่าด้วยการให้โอกาสการทำงานที่เท่าเทียมกันระหว่างเพศ (the Equal Employment Opportunity Law - 男女雇用機会均等法) ในปี ค.ศ. 1965 เพื่อสร้างให้เกิดการปฏิบัติที่เท่าเทียมกันในพื้นที่ปฏิบัติงาน เช่น การจ้างงาน การกำหนดเงินเดือน การเลื่อนตำแหน่ง การพัฒนาบุคลากร การกำหนดการเกษียณอายุ หรือการเลิกจ้าง เป็นต้น รวมถึงการบัญญัติกฎหมายพื้นฐานว่าด้วยสังคมที่มีความเท่าเทียมกันทางเพศ (Basic Law for a Gender-Equal Society - 男女共同参画社会基本法) ขึ้นในปี ค.ศ. 1999 เพื่อเป็นเครื่องมือในการสร้างสังคมที่เคารพสิทธิมนุษยชนระหว่างชายและหญิงอย่างแท้จริง

การบัญญัติกฎหมายที่เกี่ยวข้องกับความเท่าเทียมระหว่างชายและหญิงข้างต้น นับเป็นจุดเริ่มต้นการ

เปลี่ยนแปลงบทบาทชายและหญิงในประเทศญี่ปุ่นยุคร่วมสมัย ดังจะเห็นได้จากการที่รัฐบาลญี่ปุ่นให้ความสำคัญจริงจังกับการดำเนินนโยบายสนับสนุนให้ผู้หญิงเข้ามามีส่วนร่วมในตลาดแรงงาน อีกทั้งยังมีการสนับสนุนให้ผู้ชายสามารถมีส่วนร่วมในการดูแลบุตรมากยิ่งขึ้นในปัจจุบัน ภาพการเปลี่ยนแปลงไปของบทบาทของผู้หญิงในสังคมญี่ปุ่นยุคร่วมสมัย จึงเป็นอีกหนึ่งประเด็นที่มีความน่าสนใจในการทำการศึกษ

งานวิจัยชิ้นนี้จัดทำขึ้นเพื่อทบทวนภาพการเปลี่ยนแปลงไปของบทบาทผู้หญิงในสังคมญี่ปุ่น ผ่านการศึกษาการนำเสนอของละครโทรทัศน์ญี่ปุ่น เนื่องจากละครโทรทัศน์เป็นสื่อหนึ่งที่สามารถเข้าถึงประชาชนได้เป็นอย่างดี ทำให้ผู้ชมได้รู้จักสังคมมากขึ้น เข้าใจค่านิยมในสังคมได้มากขึ้น ได้เห็นวิถีชีวิตการดำเนินชีวิตของผู้คนในสังคมมากยิ่งขึ้น อีกทั้งยังทำหน้าที่เป็นสื่อกลางที่ทำให้เข้าใจสภาพสังคมที่แท้จริงมากยิ่งขึ้น (ฉัตรวิ คุหาวิชานนท์, 2009) นอกจากนี้โทรทัศน์ยังทำหน้าที่สื่อสารกับประชาชน โดยถ่ายทอดความคิด ค่านิยม และทัศนคติต่าง ๆ ผ่านเนื้อหาของละคร สะท้อนสิ่งที่มีอยู่และเป็นอยู่ในสังคมให้คนได้รับรู้ ตลอดจนสามารถเป็นเครื่องมือหนึ่งในการสร้างภาพแห่งความเป็นจริงในสังคมขึ้นมาใหม่ด้วย (วราภรณ์ ศรีกาญจนเพริศ, 2001) ดังนั้นจึงอาจกล่าวได้ว่าละครโทรทัศน์เปรียบเสมือนกระจกสะท้อนภาพสังคมแต่ละช่วงเวลาได้เป็นอย่างดีนั่นเอง

รูปแบบการดำเนินการวิจัยครั้งนี้เป็นการศึกษาบทบาทของตัวละครเพศหญิงในละครโทรทัศน์ญี่ปุ่นตั้งแต่ปี ค.ศ. 1977 เป็นต้นมา โดยใช้ช่วงเวลาของการบัญญัติกฎหมายสำคัญเกี่ยวกับความเท่าเทียมทางเพศทั้ง 2 ฉบับที่ได้ระบุข้างต้น มาเป็นกรอบเวลาสำคัญที่ใช้ในการวิจัย โดยหวังว่าการศึกษาดังกล่าวจะเป็นประโยชน์ต่อการเรียนรู้และทำความเข้าใจเกี่ยวกับการเปลี่ยนแปลงของสังคมญี่ปุ่นในยุคร่วมสมัย อีกทั้งยังสามารถส่งเสริมองค์ความรู้ด้านญี่ปุ่นศึกษาได้ไม่มากนัก

2. วัตถุประสงค์

เพื่อศึกษาว่าการบัญญัติกฎหมายว่าด้วยการให้โอกาสการทำงานที่เท่าเทียมกันระหว่างเพศ (the Equal Employment Opportunity Law - 男女雇用機会均等法) และกฎหมายพื้นฐานว่าด้วยสังคมที่มีความเท่าเทียมกันทางเพศ (Basic Law for a Gender-Equal Society - 男女共同参画社会基本法) ส่งผลต่อการนำเสนอภาพลักษณ์ของตัวละครผู้หญิงในละครโทรทัศน์ญี่ปุ่นหรือไม่อย่างไร

3. แนวทางการดำเนินการวิจัย

ผู้วิจัยเริ่มต้นจากการทบทวนวรรณกรรมที่เกี่ยวข้อง เพื่อนำข้อมูลที่ได้มาเป็นกรอบแนวคิดในการดำเนินการวิจัย ตลอดจนเพื่อนำมาใช้กำหนดประเด็นหัวข้อสำคัญที่จะให้เป็นแนวทางในการศึกษา จากนั้นได้นำการบัญญัติกฎหมายว่าด้วยการให้โอกาสการทำงานที่เท่าเทียมกันระหว่างเพศ (The Equal Employment Opportunity Law, 1985 - 男女雇用機会均等法, 1985) และกฎหมายพื้นฐานว่าด้วยสังคมที่มีความเท่าเทียมกันทางเพศ (Basic Law for a Gender-Equal Society, 1999 - 男女共同参画社会基本法, 1999) มาใช้เป็นกรอบเวลาสำคัญในการวิจัย โดยเก็บข้อมูลละครย้อนไปถึงในปี ค.ศ. 1977 หรือ 8 ปีก่อนมีการบัญญัติกฎหมายความเท่าเทียมในการจ้างงานในปี ค.ศ. 1985 เพื่อนำมาใช้เป็นข้อมูลที่ได้ มาใช้เปรียบเทียบความแตกต่างของการนำเสนอภาพลักษณ์ของตัวละครเพศหญิงก่อนและหลังการบัญญัติกฎหมายทั้ง 2 ฉบับ

ในการวิจัยครั้งนี้ผู้วิจัยได้ทำการจำแนกช่วงปีที่ออกอากาศละครออกเป็น 6 ช่วง ได้แก่

- ช่วงที่ 1 ตั้งแต่ปี ค.ศ. 1977 ถึงปี ค.ศ. 1984 เป็นช่วงเวลาก่อนการบัญญัติกฎหมายความเท่าเทียมกันในการจ้างงาน¹

- ช่วงที่ 2 ตั้งแต่ปี ค.ศ. 1985 ถึงปี ค.ศ. 1992 เป็นช่วงเวลา 5 ปี หลังการบัญญัติกฎหมาย

- ช่วงที่ 3 ตั้งแต่ปี ค.ศ. 1993 ถึงปี ค.ศ. 1998 เป็นช่วงเวลาก่อนบัญญัติกฎหมายพื้นฐานว่าด้วยสังคมที่เท่าเทียมกันทางเพศ

- ช่วงที่ 4 ตั้งแต่ปี ค.ศ. 1999 ถึงปี ค.ศ. 2005 เป็นช่วงเวลา 5 ปี หลังบัญญัติกฎหมายพื้นฐานว่าด้วยสังคมที่มีความเท่าเทียมกันทางเพศ และหลังการปรับแก้กฎหมายว่าด้วยการให้โอกาสการทำงานที่เท่าเทียมกันระหว่างเพศ

- ช่วงที่ 5 ตั้งแต่ปี ค.ศ. 2006 ถึงปี ค.ศ. 2012 ภายหลังการปรับแก้กฎหมายว่าด้วยการให้โอกาสการทำงานฯ ครั้งที่ 2

- ช่วงที่ 6 ตั้งแต่ปี ค.ศ. 2013 ถึงปี ค.ศ. 2016 ภายหลังการปรับแก้กฎหมายว่าด้วยการให้โอกาสการทำงานฯ ครั้งที่ 3

นอกจากนี้ จากการทบทวนวรรณกรรมที่เกี่ยวข้อง ผู้วิจัยได้จำแนกประเด็นหัวข้อในการศึกษาออกเป็น ก) เพศของตัวละครเอก ข) สถานภาพการทำงานของตัวละครหญิง ค) ตำแหน่งของตัวละครหญิงในสถานที่ทำงาน ง) สถานภาพการสมรส และ จ) ลักษณะนิสัยของตัวละครเอกที่เป็นเพศหญิง

การรวบรวมข้อมูลเป็นการเก็บตัวอย่างตัวละครผู้หญิงจากละครโทรทัศน์ประเภท Trendy drama² ที่ได้รับความนิยมสูงสุดของแต่ละปี ตั้งแต่ปี ค.ศ. 1977-2016 รวมทั้งสิ้น 300 เรื่อง จากเว็บไซต์ nendai-ryuukou.com ซึ่ง

¹ ช่วงเวลาก่อนการบัญญัติกฎหมายความเท่าเทียมในการจ้างงาน ระยะเวลาตั้งแต่ปี ค.ศ. 1977-1984 กำหนดจากแหล่งข้อมูลเว็บไซต์ nendai-ryuukou.com ที่มีข้อมูลละครโทรทัศน์ตั้งแต่ปี ค.ศ. 1977

² ละครโทรทัศน์แนว Trendy drama เป็นละครโทรทัศน์ที่สร้างขึ้นในช่วงปลายยุค 1980 โดยในช่วงแรกจะนำเสนอที่จะดึงดูดความสนใจของวัยรุ่น (Youth) เป็นหลัก ละครแนว Trendy drama ในช่วงนี้จะพูดถึงรูปแบบการใช้ชีวิตในเมือง มีความทันสมัย เสื้อผ้าเครื่องแต่งกายโดดเด่น เป็นการสะท้อนการบริโภควัตถุของวัยรุ่นญี่ปุ่น แต่ในช่วงปี 1991 ละครแนว Trendy drama ได้เปลี่ยนลักษณะเนื้อเรื่องที่จะเป็นการเน้นการนำเสนอภาพความเป็นอยู่ของคนหนุ่มสาวที่ต้องดิ้นรน เพื่อความรัก มิตรภาพ การทำงานและความฝัน โดยมีฉากอยู่ในเมืองใหญ่ เช่น โตเกียว เป็นต้น (Iwabuchi, 2002 อ้างถึงใน ฉัตรวี คุหาวิชานันท์, 2009, น.4) นอกจากนี้ ละครแนว Trendy drama เป็นละครโทรทัศน์ที่สะท้อนให้เห็นชีวิตประจำวันของคนญี่ปุ่นทั่วไป ทั้งเรื่องชีวิตความเป็นอยู่และปัญหาต่าง ๆ (สุภาวรรณ วรรณระศุภกุล, 2007 อ้างถึงใน ฉัตรวี คุหาวิชานันท์, 2009, น.4)

เป็นเว็บไซต์ที่รวบรวมข้อมูลเกี่ยวกับวัฒนธรรมกระแสนิยมในประเทศญี่ปุ่นตั้งแต่ยุค 1950 จนถึงปัจจุบัน ประกอบกับการเก็บรายละเอียดเกี่ยวกับละครแต่ละเรื่องผ่านเว็บไซต์และเอกสารต่าง ๆ ที่เกี่ยวข้อง เพื่อวิเคราะห์ลักษณะการเปลี่ยนแปลงของการนำเสนอภาพลักษณ์และบทบาทของตัวละครผู้หญิงในละครโทรทัศน์ญี่ปุ่น

4. การทบทวนวรรณกรรม

(1) การเปลี่ยนแปลงไปของบทบาทสตรีในญี่ปุ่น แนวความคิดของคนญี่ปุ่นต่อผู้หญิงที่ผ่านมามักมองว่าผู้ชายเป็นใหญ่เหนือผู้หญิง ทำให้ในสังคมญี่ปุ่นมีการกีดกันการทำงานของผู้หญิง ผู้หญิงมักถูกสอนให้ซื่อสัตย์ ถูกอบรมอย่างเข้มงวด และถูกกีดกันไม่ให้แสดงความสามารถหรือทำอะไรที่มากกว่าขอบเขตของการเป็นผู้หญิง นอกจากนี้การจำกัดบทบาทของผู้หญิงยังสามารถเห็นได้ในเชิงภาษาศาสตร์อีกด้วย กล่าวคือ ผู้ชายญี่ปุ่นมักเรียกรรยของตนว่า “คะนะอิ” (kanai: 家内) ที่มีความหมายว่าอยู่ในบ้าน (ฉัตรวิ คุหาวิชานันท์, 2009, น. 18-23) ซึ่งหากตีความจากมุมมองด้านภาษา ก็จะสามารถเห็นได้อย่างชัดเจนว่าในสังคมญี่ปุ่นนั้น มีการแบ่งแยกบทบาทของผู้หญิงในสังคมที่ชัดเจนเพียงใด จากบทบาทที่ถูกกำหนดขึ้นอย่างชัดเจน ในฐานะผู้ที่ต้องทำหน้าที่ดูแลบ้านและครอบครัวอย่างดีที่สุด ส่งผลให้ผู้หญิงในสังคมญี่ปุ่นตั้งแต่หลังสงครามโลกครั้งที่ 2 ให้ความสำคัญกับการแต่งงานเป็นอย่างมาก การแต่งงานเป็นเสมือนเป้าหมายในชีวิตของผู้หญิง เมื่อผู้หญิงแต่งงานไปแล้ว ผู้หญิงจะอุทิศตนในการเป็นภรรยา รวมถึงในการเป็นแม่อย่างเต็มที่เพื่อความสุขของครอบครัว รวมถึงผู้หญิงจะตระหนักอยู่เสมอว่ากิจกรรมทางสังคมนอกครอบครัวเป็นสิ่งที่ภรรยาไม่ควรไปเกี่ยวข้องด้วย (ชนิดา ตั้งถาวรสิริกุล, 1998, น.33)

เมื่อพิจารณาย้อนกลับไปถึงระบบครอบครัวพื้นฐานในสังคมญี่ปุ่นที่เรียกว่า ระบบอิเอะ (家) ที่เป็นระบบ

ที่ถือผู้ชายเป็นหลัก พ่อบ้านจะเป็นผู้ถือรายได้ทั้งหมด จากกิจการครอบครัว เป็นผู้มีอำนาจทั้งหมดเรื่องค่าใช้จ่ายในบ้าน ในเรื่องค่าใช้จ่ายประจำวัน ภรรยาจะเป็นผู้จัดการด้วยเงินติดกระเป๋าจำนวนไม่มากนัก ลูกผู้หญิงไม่ได้เป็นที่ต้องการในด้านการสืบเชื้อสายในสังคมญี่ปุ่นตามระบบอิเอะ และมีสถานะเพียงผู้ดูแลงานบ้าน งานเรือนเท่านั้น เนื่องจากลักษณะจารีตประเพณีที่ผู้หญิงต้องแต่งงานออกไปอยู่กับครอบครัวอื่น ดังนั้นสิ่งที่ครอบครัวคาดหวังจากลูกสาวก็คือ ให้ดูแลงานบ้าน หรือออกไปทำงานในโรงงานที่ต้องการเพียงแรงงานหญิงเงินเดือนต่ำ ซึ่งด้วยโครงสร้างเช่นนี้เอง ทำให้เกิดแรงงานหญิงที่เข้ามาทำงานในอุตสาหกรรมทอผ้าเป็นจำนวนมาก และมีบทบาทสำคัญในการสร้างอุตสาหกรรมญี่ปุ่นขึ้นในช่วงเวลาถัดไป (บุญยง ชื่นสุวิมล แปลจาก Fukutake Tadashi, 1995, น.22-29)

ต่อมาหลังจากสงครามโลกครั้งที่สองสิ้นสุดลง อัตราประชากรที่เข้าไปใช้แรงงานในโรงงานมีเพิ่มขึ้นจากร้อยละ 40 เป็นร้อยละ 70 กล่าวคือ สังคมญี่ปุ่นได้เปลี่ยนจากสังคมที่มีผู้ประกอบอาชีพในระดับครอบครัวไปเป็นสังคมที่ครอบครัวส่วนใหญ่มีสมาชิกที่ใช้แรงงานในโรงงานอุตสาหกรรมเป็นส่วนใหญ่ จำนวนแรงงานที่เพิ่มขึ้นนี้ หมายรวมถึงจำนวนแรงงานหญิงด้วยเช่นกัน ขณะเดียวกันภายหลังจากที่สงครามโลกสิ้นสุดลง ได้มีการเรียกร้องความเสมอภาคของชายหญิงอย่างเป็นทางการ และมีจำนวนแรงงานหญิงเพิ่มขึ้นอย่างต่อเนื่อง โดยเฉพาะอย่างยิ่ง ยุคที่เศรษฐกิจญี่ปุ่นเจริญเติบโตอย่างก้าวกระโดด (บารณี บุญทรง, 2004, น.45-47) โดยจากเอกสารประกอบการประชุมการประชุมสร้างภาษา ครั้งที่ 18 ของกระทรวงการคลังญี่ปุ่น ณ วันที่ 3 กันยายน ค.ศ. 2015³ พบว่ามีอัตราแรงงานสตรีมีจำนวนลดลงจากร้อยละ 28.69 มาอยู่ที่ร้อยละ 23.52 จากจำนวนประชากรทั้งหมด ณ ช่วงเวลานั้น แต่เห็นได้อย่างชัดเจนว่าจำนวนผู้หญิงที่ออกไปทำงานนอกบ้านที่เป็นลักษณะ

³ ค้นเมื่อ 18 ธันวาคม 2017, จาก http://www.cao.go.jp/zei-cho/gijiroku/zeicho/2015/_icsFiles/afieldfile/2015/11/17/27zen18kai2.pdf

ตาราง 1 การเปลี่ยนแปลงจำนวนผู้หญิงทำงานตามตำแหน่งงานเทียบกับจำนวนประชากรทั้งหมดจากเอกสารประกอบการประชุมการปรับโครงสร้างภาษี ครั้งที่ 18 ของกระทรวงการคลังญี่ปุ่น (2015, น.3-5)

ปี	ทำงานที่บ้าน	เจ้าของกิจการ	นายจ้าง	ผู้บริหาร
1955	53.06%	15.71%	31.24%	0%
1975	25.23%	14.10%	58.76%	1.91%

ของนายจ้างเพิ่มสูงขึ้นเกือบเท่าตัว และจากเอกสารฉบับนี้ยังระบุอีกว่าไม่ปรากฏจำนวนของนายจ้างที่เป็นผู้หญิงจนมาถึง ปี ค.ศ. 1970 นอกจากนี้ ตั้งแต่ปี ค.ศ. 1976 เป็นต้นมา พนักงานหญิงก็มีจำนวนเพิ่มขึ้นอย่างต่อเนื่อง และในปัจจุบัน จำนวนพนักงานหญิงมีจำนวนเป็น 1 ใน 3 ของจำนวนแรงงานทั้งหมด

ข้อมูลจากเอกสารดังกล่าวแสดงให้เห็นว่าภายหลังสงครามโลกครั้งที่ 2 เป็นต้นมา ได้เกิดการเปลี่ยนแปลงลักษณะสังคมและโครงสร้างครอบครัว จากที่ผู้ชายเคยเป็นใหญ่และได้เปรียบ กลายมาเป็นโครงสร้างของความสัมพันธ์ในครอบครัวที่มีความเสมอภาคระหว่างชายหญิงมากยิ่งขึ้น หรืออีกนัยหนึ่งก็คือสถานะของผู้หญิงได้ถูกยกระดับขึ้น

แต่อย่างไรก็ดี บารนี บุญทรง (2004, น.45-46) พบว่า ภายหลังสงครามโลกครั้งที่ 2 เป็นต้นมา อุปสรรคสำคัญที่ทำให้ผู้หญิงญี่ปุ่นที่ทำงานประจำไม่สามารถทำงานได้อย่างต่อเนื่อง มี 3 ประการ ได้แก่ 1.) กฎหมายและวัฒนธรรมการจัดการแบบญี่ปุ่น 2.) ทศนคติทางสังคมของญี่ปุ่น และ 3.) ภาระทางครอบครัว ในทางกฎหมายนั้น แม้ว่ารัฐบาลญี่ปุ่นได้ออกกฎหมายว่าด้วยการให้โอกาสการทำงานที่เท่าเทียมกันระหว่างเพศ เพื่อเป็นการปกป้องผู้หญิงและสวัสดิการของผู้หญิง แต่ในขณะเดียวกัน การออกกฎหมายนี้ก็เป็นการกีดกันเรื่องความเท่าเทียมในการจ้างงานในทางอ้อมด้วย เนื่องจากการให้โอกาสการทำงานเพื่อความเท่าเทียมกันนั้นได้ยกเลิกสิทธิต่าง ๆ ที่เคยมีของผู้หญิง เช่น สิทธิในการลาคลอดบุตร เป็นต้น ส่วนวัฒนธรรมการจัดการแบบญี่ปุ่นที่เป็นอุปสรรคต่อการทำงานคือ การมีอภิสิทธิ์ 3 ประการ

คือ การจ้างงานตลอดชีพ การเลื่อนตำแหน่งและปรับเงินเดือนตามอาวุโส และสมาชิกภาพในสหภาพแรงงานของบริษัท โดยผู้หญิงมักถูกแบ่งเป็นพนักงานแรงงานเสริมหรือในสายงานธุรการ ซึ่งไม่เข้าข่ายในการรับอภิสิทธิ์ 3 ประการข้างต้น

จากการศึกษาของบารนี (2004, น.51-53) ยังพบว่าทัศนคติทางสังคมของญี่ปุ่นที่ส่งผลกระทบต่อการทำงานของผู้หญิงญี่ปุ่น มีทั้งสิ้น 4 ประการ คือ

ก) ทัศนะเรื่องการแต่งงาน ผู้หญิงญี่ปุ่นในช่วงหลังสงคราม มองว่าการแต่งงานเป็นสิ่งที่สำคัญมากกว่าการหางานทำและนิยมแต่งงานก่อนอายุ 25 ปี

ข) ทัศนะเรื่องการศึกษา คนญี่ปุ่นมองว่าผู้หญิงไม่จำเป็นต้องมีการศึกษาสูงเท่ากับผู้ชาย เพราะเมื่อแต่งงานมีครอบครัวก็ต้องให้ความสำคัญกับครอบครัวเป็นอันดับแรก

ค) ทัศนะเรื่องการทำงาน โดยมีค่านิยมว่าผู้หญิงควรลาออกจากงานเมื่อแต่งงานหรือมีลูก ทำให้ผู้บริหารบริษัทมักมองว่าผู้หญิงมีความมุ่งมั่นและอุทิศตัวเพื่อการทำงานได้ไม่เท่าผู้ชาย

ง) ทัศนะเรื่องการเป็นแม่บ้าน กล่าวคือผู้ชายมีหน้าที่ทำงานนอกบ้าน ในขณะที่ผู้หญิงต้องดูแลกิจการต่าง ๆ ภายในบ้าน

สำหรับภาระทางครอบครัวที่ผู้หญิงญี่ปุ่นต้องรับผิดชอบ ประกอบด้วยภาระงานบ้าน ตลอดจนงานการดูแลลูกและผู้สูงอายุ ซึ่งปัจจัยดังกล่าวล้วนแล้วแต่ส่งผลให้ผู้หญิงญี่ปุ่นไม่สามารถทำงานนอกบ้านได้อย่างต่อเนื่องนั่นเอง และมีการกำหนดคุณสมบัติของผู้หญิงว่าจะต้องเป็น “ภรรยาที่ดี แม่ที่ฉลาด” (นโยบายภาครัฐในปี

ค.ศ. 1899) โดยมุ่งไปที่ความสุขภาพอ่อนโยน ความถ่อมตน และส่งเสริมผู้ชายในเรื่องของการศึกษา การเลี้ยงดูลูก ดูแลบ้าน และผู้สูงอายุเป็นการทำงานเพื่อชาติ รัฐบาลพยายามสร้างต้นแบบของผู้หญิงใหม่ผ่านทางค่านิยมต่าง ๆ และยังสามารถออกประกาศว่าบ้านเป็นพื้นที่สาธารณะ ไม่สามารถที่จะแสดงความคิดเห็นส่วนตัวได้ในปี 1887 จนมาถึงปี 1945 ผู้หญิงญี่ปุ่นจึงได้รับสิทธิทางการเมืองเท่าเทียมกับผู้ชาย

ข้อมูลข้างต้นทำให้เห็นความเปลี่ยนแปลงบทบาทของผู้หญิงในสังคมญี่ปุ่นที่เริ่มเข้ามามีบทบาทในสังคมมากขึ้น จากเดิมที่บทบาทในการเข้าสังคม การออกสู่สังคมภายนอกนอกบ้านเป็นหน้าที่ของผู้ชาย และผู้หญิงมีหน้าที่ในการดูแลและจัดการภายในบ้านเพียงอย่างเดียว การเปลี่ยนแปลงบทบาทของผู้หญิงในสังคมญี่ปุ่นที่เกิดขึ้นมานั้นเกิดมาจากปัจจัยในสังคมหลายประการ เช่น ความต้องการแรงงานในโรงงานอุตสาหกรรมเพิ่มขึ้น ทำให้ความต้องการแรงงานหญิงเพิ่มสูงขึ้นตามไปด้วย แต่ถึงอย่างไรก็ตาม ก็ยังปรากฏอุปสรรคในการทำงานของผู้หญิงอยู่หลายประการ รวมถึงทัศนคติในหลายประเด็น เช่น ทัศนคติเรื่องการแต่งงานที่มีมาตั้งแต่ช่วงหลังสงครามโลกครั้งที่ 2 หรือทัศนคติเรื่องการศึกษาในสังคมญี่ปุ่น เป็นต้น ทำให้การแสดงบทบาททางสังคมของผู้หญิงยังไม่สามารถทำได้เต็มที่มากนัก

(2) กฎหมายกับความเท่าเทียมของชายและหญิงในสังคมญี่ปุ่น

กฎหมายที่เกี่ยวข้องกับความเท่าเทียมกันระหว่างชายและหญิงในสังคมญี่ปุ่นภายหลังสงครามโลกครั้งที่ 2 ได้แก่ กฎหมายว่าด้วยการให้โอกาสการทำงานที่เท่าเทียมกันระหว่างเพศ (男女雇用機会均等法) ได้รับการบัญญัติขึ้น เมื่อปี ค.ศ. 1985 โดยกฎหมายฉบับนี้เป็นการแสดงให้เห็นถึงความตระหนักถึงการเปลี่ยนแปลงของ

สภาพเศรษฐกิจและสังคมญี่ปุ่นของรัฐบาลที่พยายามที่จะพิจารณาแก้ไข ปรับปรุงกฎหมายเพื่อสร้างความเท่าเทียมกันในการจ้างงาน⁴ ต่อมาในปี ค.ศ.1997 ได้มีการพิจารณาทบทวนแก้ไขกฎหมายดังกล่าวอย่างจริงจังอีกครั้งหนึ่ง เพื่อมุ่งให้เกิดความเท่าเทียมกันในการจ้างงานแก่ผู้หญิงที่มีความตั้งใจในการปฏิบัติงานอย่างแท้จริง

การพิจารณาแก้ไขกฎหมายในครั้งนี้ เป็นการกำหนดแนวทางการปฏิบัติต่อชายและหญิงในการทำงานอย่างเท่าเทียมกัน เนื่องจากรัฐบาลมองว่าหากสังคมญี่ปุ่นเข้าสู่สถานะของการขาดแรงงาน ผู้หญิงจะกลายมาเป็นบุคลากรสำคัญที่จะเข้ามาทดแทนแรงงานดังกล่าว รัฐบาลจึงต้องหาแรงจูงใจหรือสิ่งตอบแทนที่จะกระตุ้นให้ผู้หญิงออกมาทำงานนอกบ้านมากยิ่งขึ้น ความเท่าเทียมกันนี้ไม่ได้หมายรวมแค่การยกเลิกสิทธิความคุ้มครองต่าง ๆ แต่รวมถึงสิ่งตอบแทน เช่น โอกาสก้าวหน้าในเงินเดือนและตำแหน่งหน้าที่การงาน รวมถึงการได้รับการยอมรับจากเพื่อนร่วมงานในฐานะพนักงานประจำ (บาร์นี บุญทรง, 2004, น.46)

ต่อมาในปี ค.ศ. 2006 รัฐบาลญี่ปุ่นทำการปรับแก้กฎหมายฉบับนี้เพิ่มเติมเป็นครั้งที่ 2 โดยพยายามแก้ไขข้อบกพร่องบางประการ ได้แก่ พยายามให้กฎหมายมีผลบังคับใช้กับแรงงานทุกคนแทนที่จะบังคับใช้อยู่ที่แรงงานหญิงเท่านั้น พยายามขยายขอบเขตของกฎหมายเกี่ยวกับข้อบังคับในการเลือกปฏิบัติทางอ้อม และออกข้อห้ามในการปฏิบัติใดๆ ที่ส่งผลกระทบต่อผู้หญิงที่ลาดูแลบุตรที่ภายหลังจากที่กลับเข้ามาทำงานอีกครั้ง และในปี ค.ศ. 2013 รัฐบาลญี่ปุ่นก็ได้ดำเนินการปรับปรุงแก้ไขกฎหมายฉบับนี้อีกครั้ง โดยมีใจความสำคัญได้แก่ การปรับขอบเขตนิยามของการปฏิบัติที่เข้าข่ายการเลือกปฏิบัติทางอ้อม การเพิ่มตัวอย่างการเลือกปฏิบัติทางเพศ การแก้ไขแนวปฏิบัติว่าด้วยการคุกคามทางเพศ การกำหนดมาตรการเพื่อการป้องกันและรับมือหลังเกิดเหตุคุกคาม

⁴ ในปี ค.ศ.1972 มีการออกกฎหมายสวัสดิการหญิงทำงานขึ้นแต่มีวัตถุประสงค์ขึ้นเพื่อปรับปรุงสวัสดิการและสภาพแวดล้อมในการทำงานเพื่อให้ผู้หญิงมีความสะดวกในการทำงานนอกบ้านควบคู่ไปกับการดูแลงานบ้านให้มากที่สุด แต่ไม่ได้มุ่งเน้นเรื่องการสร้างความเท่าเทียมกันระหว่างชายและหญิง (บาร์นี บุญทรง, 2004, น.46)

ทางเพศ และการ กำหนดแนวปฏิบัติเกี่ยวกับข้อควรระวังของนายจ้างในการบริหารเมื่อมีการจ้างงานแยกตามสายงาน (ปิยวรรณ อัครวราชันย์, 2016)

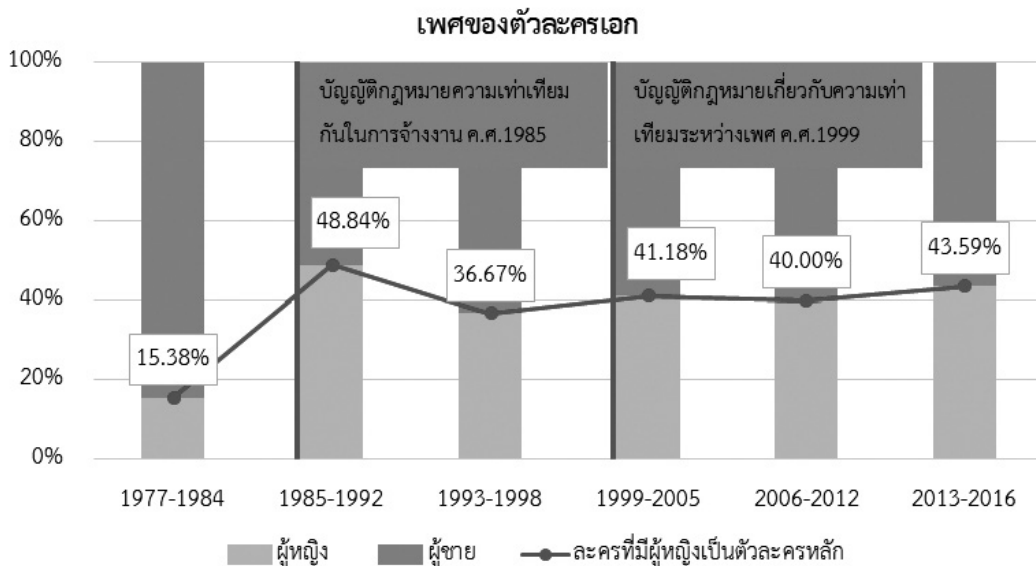
การบัญญัติกฎหมายดังกล่าวส่งผลให้ผู้หญิงมีแรงจูงใจที่จะออกมาทำงานภายนอกมากขึ้น จนถึงในช่วงกลางปี 1999 รัฐบาลญี่ปุ่นได้ออกกฎหมายอีกฉบับได้แก่กฎหมายพื้นฐานว่าด้วยสังคมที่มีความเท่าเทียมกันทางเพศ (男女共同参画社会基本法) โดยมีจุดมุ่งหมายเพื่อสร้างความเท่าเทียมกัน สร้างการเคารพสิทธิของคนไม่ว่าจะชายหรือหญิงให้เท่าเทียมและสร้างสังคมที่ชายหญิงมีส่วนร่วมในการผลักดันให้เกิดการเปลี่ยนแปลงทางสังคมให้มากยิ่งขึ้น ผลสำรวจของกระทรวงกิจการภายในและการสื่อสารของญี่ปุ่นจากเอกสารประกอบการประชุมการปรับโครงสร้างภาษี ครั้งที่ 18 ปี ค.ศ. 2015 พบว่า จำนวนสตรีที่เป็นประชากรแรงงานในปีค.ศ. 2013 มีจำนวน 28 ล้านคน เพิ่มขึ้นจากปีก่อนหน้า 3.7 แสนคน หรือร้อยละ 1.3 ซึ่งนับว่าเป็นจำนวนสูงที่สุดในรอบ 16 ปีที่ผ่านมา แสดงให้เห็นว่าผู้หญิงญี่ปุ่นมีแนวโน้มที่จะทำงานมากขึ้นแม้จะแต่งงานหรือมีครอบครัวแล้วก็ตาม จากยุทธศาสตร์การฟื้นฟูประเทศญี่ปุ่น (ฉบับแก้ไข) ปี ค.ศ. 2014 รัฐบาลญี่ปุ่นประกาศนโยบายในการฟื้นฟูญี่ปุ่นเรื่องความเท่าเทียมกันของแรงงาน โดยจะเพิ่มจำนวนผู้หญิงทำงานและตั้งเป้าให้มีสตรีในระดับผู้บริหารมากขึ้นเป็นร้อยละ 30 ในปี ค.ศ. 2020 โดยกำหนดเป็นหนึ่งในกลยุทธ์การสร้างความสำเร็จเติบโตทางเศรษฐกิจของญี่ปุ่น เนื่องจากภาวะของสังคมผู้สูงอายุและสังคมการขาดแคลนแรงงานที่รุนแรงมากขึ้นในญี่ปุ่น

5. ผลการวิจัย

จากการเก็บตัวอย่างตัวละครผู้หญิงจากละครโทรทัศน์ที่ได้รับความนิยมสูงสุดของแต่ละปี ตั้งแต่ปี ค.ศ. 1977-2016 รวมทั้งสิ้น 300 เรื่อง และนำมาวิเคราะห์ตามประเด็นหลักทั้ง 5 ของการวิจัย พบว่า ในประเด็นเกี่ยวกับเพศของตัวละครเอก (ตาราง 2 และแผนภูมิ 1) นั้น ช่วงปี ค.ศ. 1977-1984 ละครที่มีตัวละครเอกเป็นเพศหญิงมีเพียงแค่ร้อยละ 15.38 เท่านั้น แต่หลังจากที่ประเทศญี่ปุ่นได้บัญญัติกฎหมายว่าด้วยการให้โอกาสการทำงานที่เท่าเทียมกันระหว่างเพศ ขึ้นในปี ค.ศ. 1985 พบว่าละครที่มีตัวละครเอกเป็นเพศหญิง มีเพิ่มสูงขึ้นถึง 3 เท่า อยู่ที่ร้อยละ 48.84 หลังจากนั้นค่อย ๆ ลดลงมาอยู่ที่ร้อยละ 36.67 ในช่วงระยะเวลาปี ค.ศ. 1993-1998 ที่เป็นช่วงก่อนบัญญัติกฎหมายพื้นฐานว่าด้วยสังคมที่มีความเท่าเทียมกันทางเพศ และในปี ค.ศ. 1999 ที่มีการบัญญัติกฎหมายพื้นฐานว่าด้วยสังคมที่มีความเท่าเทียมกันทางเพศ และปรับแก้กฎหมายว่าด้วยการให้โอกาสการทำงานที่เท่าเทียมกันระหว่างเพศ ก็ส่งผลกับละครโทรทัศน์อีกครั้ง โดยละครที่มีตัวละครเอกเป็นผู้หญิงเพิ่มขึ้นจากช่วงเวลาก่อนหน้ามาอยู่ที่ร้อยละ 41.18 และแม้ว่าในปี ค.ศ.2006-2012 ตัวเลขจะตกลงมาเล็กน้อย แต่ก็ได้ขยับสูงขึ้นอีกครั้งในช่วงปี ค.ศ.2013-2016 ภายหลังจากที่มีการปรับแก้กฎหมายว่าด้วยการให้โอกาสการทำงานที่เท่าเทียมกันระหว่างเพศครั้งที่ 3 ในปี ค.ศ.2013

ตาราง 2 อัตราร้อยละของละครที่มีผู้หญิงเป็นตัวละครหลัก

ช่วงปีที่ออกอากาศ	ตัวละครเอก		อัตราส่วนของละครที่มีผู้หญิงเป็นตัวละครหลัก
	ผู้หญิง	ผู้ชาย	
1977-1984	4	22	15.38%
1985-1992	21	22	48.84%
1993-1998	22	38	37.70%
1999-2005	28	40	41.18%
2006-2012	26	39	40.00%
2013-2016	17	22	43.59%



แผนภูมิ 1 อัตราร้อยละของละครที่มีผู้หญิงเป็นตัวละครหลักเปรียบเทียบกับปีที่บัญญัติกฎหมาย

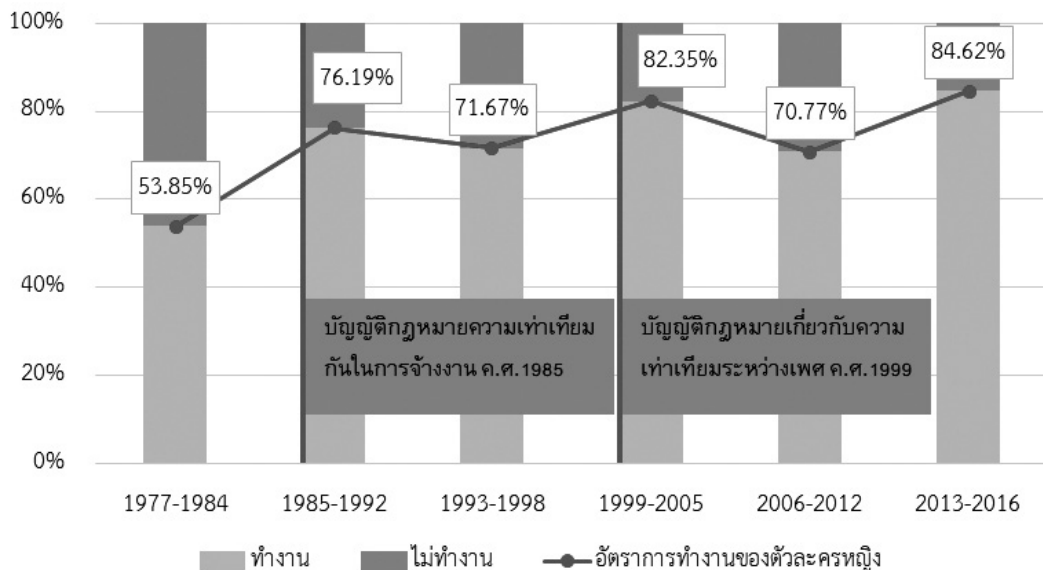
สำหรับประเด็นเกี่ยวกับ สถานภาพการทำงานของ ตัวละครหญิง (ตาราง 3 และแผนภูมิ 2) ในละคร โทรทัศน์ญี่ปุ่นนั้น เมื่อพิจารณาละครที่ได้รับความนิยม ในแต่ละช่วงเวลาพบว่า ละครโทรทัศน์ในช่วงก่อนที่จะมี การบัญญัติกฎหมายว่าด้วยการให้โอกาสการทำงานที่ เท่าเทียมกันระหว่างเพศ หรือช่วงเวลาระหว่าง ค.ศ. 1977-1984 มีอัตราตัวละครหญิงที่ทำงานอยู่ที่ร้อยละ 53.85 และหลังจากที่มีการบัญญัติกฎหมายว่าด้วยการ ให้โอกาสการทำงานที่เท่าเทียมกันระหว่างเพศ ในปีค.ศ. 1985 พบว่าอัตราส่วนของตัวละครหญิงที่ทำงานนั้นเพิ่ม

สูงขึ้นมาอยู่ที่ร้อยละ 76.19 หลังจากนั้นลดลงเล็กน้อย มาอยู่ที่ร้อยละ 71.67 และเมื่อกฎหมายพื้นฐานว่าด้วย สังคมที่มีความเท่าเทียมกันทางเพศได้รับการบัญญัติขึ้น ในปี ค.ศ. 1999 ตลอดจนมีการแก้ไขกฎหมายว่าด้วยการ ให้โอกาสการทำงานที่เท่าเทียมกันระหว่างเพศ ก็ส่งผล ให้เกิดการเปลี่ยนแปลงกับละครโทรทัศน์อีกครั้งเช่น เดียวกันกับในประเด็นที่ 1 (เพศของตัวละครเอก) โดยมี อัตราส่วนของตัวละครหญิงที่ทำงานเพิ่มสูงขึ้นมาอยู่ที่ ร้อยละ 82.35 หลังจากนั้นพบว่าอัตราส่วนของจำนวน ตัวละครหญิงที่ทำงานมีลดลง แต่กลับมาเพิ่มสูงขึ้นอีก

ตาราง 3 อัตราร้อยละของตัวละครเอกเพศหญิงที่ทำงานเปรียบเทียบกับตัวละครเอกที่เป็นเพศชาย

ช่วงปีที่ออกอากาศ	สถานภาพการทำงานของตัวละครหญิง		อัตราส่วนของละครที่มีตัวละครเอกที่เป็นผู้หญิงทำงาน
	ทำงาน	ไม่ทำงาน	
1977-1984	14	12	53.85%
1985-1992	32	10	76.19%
1993-1998	43	17	71.67%
1999-2005	56	12	82.35%
2006-2012	46	19	70.77%
2013-2016	33	6	84.62%

สถานภาพการทำงานของตัวละครหญิง



แผนภูมิ 2 อัตราร้อยละของตัวละครเอกเพศหญิงที่ทำงานกับตัวละครเอกที่เป็นเพศชายเปรียบเทียบกับปีที่บัญญัติกฎหมาย

ครั้งในช่วงปี ค.ศ. 2013-2016 ซึ่งเป็นช่วงปีที่มีการปรับแก้กฎหมายว่าด้วยการให้โอกาสการทำงานที่เท่าเทียมกันระหว่างเพศครั้งที่ 3 โดยเพิ่มขึ้นมาเป็นร้อยละ 84.62

ในประเด็นเกี่ยวกับ **ระดับหรือตำแหน่งของตัวละครหญิงในสถานที่ทำงาน**⁵ พบว่าตัวละครหญิงใน

ละครโทรทัศน์ญี่ปุ่นส่วนใหญ่จะมีตำแหน่งเป็นพนักงานระดับล่างหรือเจ้าหน้าที่ธรรมดา ไม่ได้มีการมอบหมายหน้าที่หรือให้ดำรงตำแหน่งที่มีความรับผิดชอบมากนัก (ตาราง 4 และแผนภูมิ 3) ซึ่งหลังจากการบัญญัติกฎหมายว่าด้วยการให้โอกาสการทำงานที่เท่าเทียมกัน

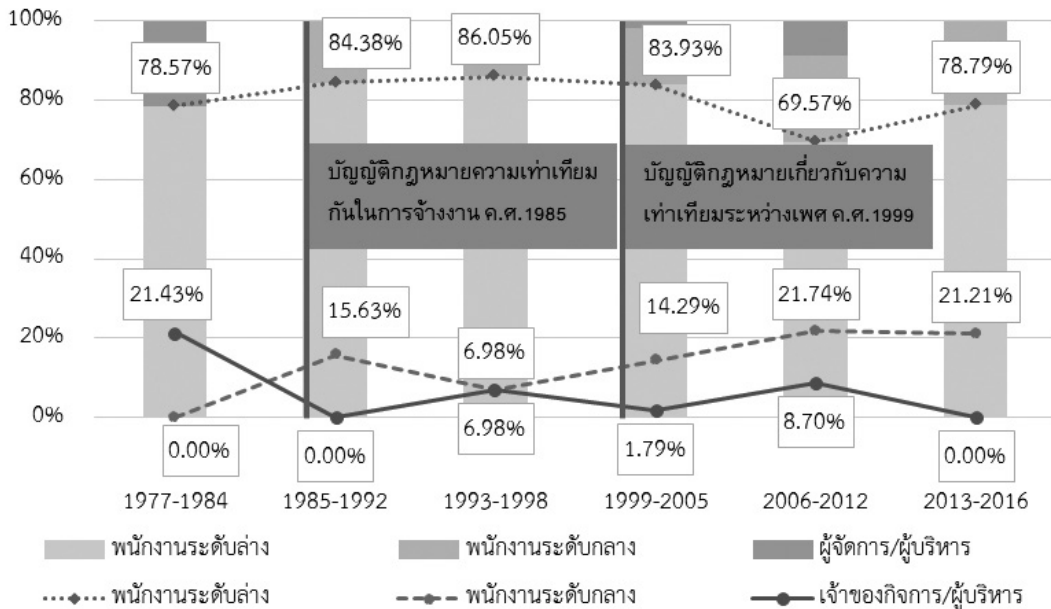
⁵ ระดับหรือตำแหน่งของตัวละคร แบ่งออกเป็น 3 ระดับ คือ

1. ตัวละครระดับล่าง คือ เจ้าหน้าที่ธรรมดา ไม่ได้รับมอบหมายหรือมีหน้าที่ความรับผิดชอบมากนัก
2. ตัวละครระดับกลาง คือ เจ้าหน้าที่ในระดับหัวหน้าหรือช่วยผู้จัดการ กล่าวคือเป็นตัวละครที่ได้รับมอบหมายหรือมีความรับผิดชอบ รวมถึงมีผู้บังคับบัญชา
3. ตัวละครระดับสูง คือ เจ้าของกิจการ ผู้บริหารหรือระดับจัดการที่ได้รับมอบหมายในการดูแลงานและผู้บังคับบัญชา

ตาราง 4 อัตราร้อยละของตำแหน่งต่างๆ ของตัวละครหญิงในสถานที่ทำงาน

ช่วงปีที่ออกอากาศ	ตำแหน่ง			อัตราส่วนของระดับหรือตำแหน่งของตัวละครหญิงที่ทำงาน		
	พนักงานระดับล่าง	พนักงานระดับกลาง	ผู้จัดการ/ผู้บริหาร	พนักงานระดับล่าง	พนักงานระดับกลาง	ผู้จัดการ/ผู้บริหาร
1977-1984	11	0	3	78.57%	0.00%	21.43%
1985-1992	27	5	0	84.38%	15.63%	0.00%
1993-1998	37	3	3	86.05%	6.98%	6.98%
1999-2005	47	8	1	83.93%	14.29%	1.79%
2006-2012	32	10	4	69.57%	21.74%	8.70%
2013-2016	26	7	0	78.79%	21.21%	0.00%

ระดับ/ตำแหน่งการทำงานของตัวละครหญิง



แผนภูมิ 3 อัตราร้อยละของตำแหน่งต่างๆ ของตัวละครหญิงในสถานที่ทำงานเปรียบเทียบกับปีที่เป็นบัญญัติกฎหมาย

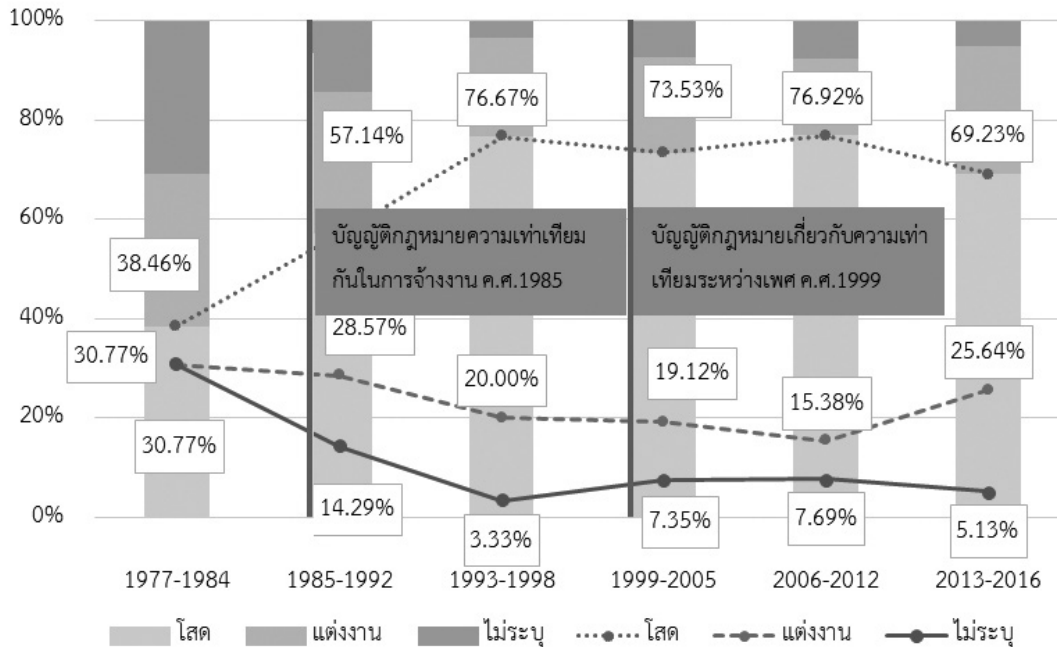
ระหว่างเพศ ในปี ค.ศ. 1985 พบว่าถึงแม้จะมีจำนวนของตัวละครหญิงที่ทำงานในระดับกลางเพิ่มขึ้น แต่ส่วนมากยังเป็นตัวละครระดับล่างหรือเจ้าหน้าที่ธรรมดา แต่หลังจากที่มีการบัญญัติกฎหมายพื้นฐานว่าด้วยสังคมที่มีความเท่าเทียมกันทางเพศ ในปี ค.ศ. 1999 ตลอดจนมีการปรับแก้กฎหมายว่าด้วยการให้โอกาสการทำงานที่เท่าเทียมกันระหว่างเพศในปี ค.ศ. 1997 พบความเปลี่ยนแปลง

เกี่ยวกับตำแหน่งของตัวละครหญิงในสถานที่ทำงาน กล่าวคือตัวละครหญิงที่ทำงานในระดับล่างลดลงเป็นลำดับ ในขณะที่ตัวละครหญิงที่ทำงานในระดับกลางมีจำนวนเพิ่มมากขึ้น แต่อย่างไรก็ดี ตัวละครหญิงที่อยู่ในตำแหน่งงานระดับสูง ก็ยังคงมีตัวเลขที่ต่ำมาก เมื่อเทียบกับตำแหน่งระดับล่างและกลาง

ตาราง 5 อัตราร้อยละของสถานภาพการสมรสของตัวละครหญิง

ช่วงปีที่ออกอากาศ	สถานภาพ			อัตราส่วนของสถานภาพของตัวละครหญิง		
	โสด	แต่งงาน	ไม่ระบุ	โสด	แต่งงาน	ไม่ระบุ
1977-1984	10	8	8	38.46%	30.77%	30.77%
1985-1992	24	12	6	57.14%	28.57%	14.29%
1993-1998	46	12	2	76.67%	20.00%	3.33%
1999-2005	50	13	5	73.53%	19.12%	7.35%
2006-2012	50	10	5	76.92%	15.38%	7.69%
2013-2016	27	10	2	69.23%	25.64%	5.13%

สถานภาพของตัวละครหญิง



แผนภูมิ 4 อัตราร้อยละของสถานภาพการสมรสของตัวละครหญิงเปรียบเทียบกับปีที่บัญญัติกฎหมาย

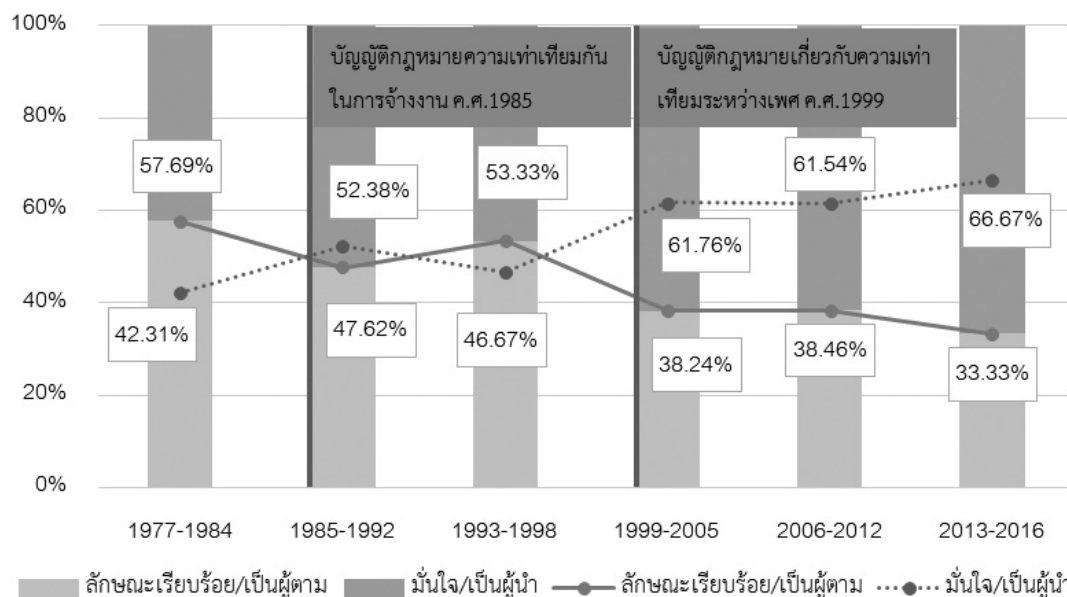
สำหรับประเด็นเกี่ยวกับ สถานภาพการสมรสของตัวละคร พบว่าตัวละครหญิงมีสถานภาพโสดเพิ่มสูงขึ้นจากช่วงปี ค.ศ. 1977-1984 โดยภายหลังจากการบัญญัติกฎหมายว่าด้วยการให้โอกาสการทำงานที่เท่าเทียมกันระหว่างเพศ พบว่าอัตราส่วนของตัวละครหญิงที่ไม่ได้แต่งงานหรือมีครอบครัวนั้น เพิ่มขึ้นจากร้อยละ 38 ใน

ช่วงปี ค.ศ. 1977-1984 มาอยู่ที่ร้อยละ 70 ขึ้นไป ตั้งแต่ปี ค.ศ. 1993 เป็นต้นมา ต่อเนื่องมาเป็นเวลากว่า 20 ปี อย่างไรก็ตาม ในช่วงปี ค.ศ. 2013-2016 กลับเห็นการเปลี่ยนแปลงของตัวเลขอีกครั้งหนึ่ง โดยอัตราส่วนของตัวละครที่เป็นโสด ลดลงต่ำกว่าร้อยละ 70 ในขณะที่ตัวละครที่แต่งงานกลับมีเพิ่มมากขึ้นอีกครั้ง

ตาราง 6 อัตราร้อยละของลักษณะนิสัยของตัวละครเพศหญิง

ช่วงปีที่ออกอากาศ	ลักษณะนิสัย		อัตราส่วนของลักษณะนิสัยของตัวละคร	
	เรียบร้อย และเป็นผู้ตาม	มั่นใจและ มีความเป็นผู้นำ	เรียบร้อยและ เป็นผู้ตาม	มั่นใจและ มีความเป็นผู้นำ
1977-1984	15	11	57.69%	42.31%
1985-1992	20	22	47.62%	52.38%
1993-1998	32	28	53.33%	46.67%
1999-2005	26	42	38.24%	61.76%
2006-2012	25	40	38.46%	61.54%
2013-2016	13	26	33.33%	66.67%

ลักษณะนิสัยของตัวละครหญิง



แผนภูมิ 5 อัตราร้อยละของลักษณะนิสัยของตัวละครเพศหญิงเปรียบเทียบกับปีที่บัญญัติกฎหมาย

ประเด็นสุดท้ายเป็นประเด็นเกี่ยวกับ ลักษณะนิสัยของตัวละครเอกที่เป็นเพศหญิง โดยจากการเก็บข้อมูลเกี่ยวกับลักษณะนิสัยของตัวละครหญิงในละครโทรทัศน์พบว่าตัวละครหญิงที่มีนิสัยมั่นใจและมีความเป็นผู้นำเพิ่มสูงขึ้นเป็นลำดับ โดยเฉพาะอย่างยิ่งภายหลังจากการบัญญัติกฎหมายว่าด้วยการให้โอกาสการทำงานที่เท่า

เทียมกันระหว่างเพศ ในปี ค.ศ. 1985 และกฎหมายพื้นฐานว่าด้วยสังคมที่มีความเท่าเทียมกันทางเพศ ในปีค.ศ. 1999 โดยเฉพาะอย่างยิ่งภายหลังจากปี ค.ศ. 1999 หรือช่วงเวลาหลังบัญญัติกฎหมายพื้นฐานว่าด้วยสังคมที่มีความเท่าเทียมกันทางเพศ และหลังการปรับแก้กฎหมายว่าด้วยการให้โอกาสการทำงานที่เท่าเทียมกันระหว่าง

เพศ เป็นต้นมา พบว่าการนำเสนอภาพลักษณ์ของตัวละครที่มีความมั่นใจและมีความเป็นผู้นำ เพิ่มขึ้นอย่างชัดเจนอย่างต่อเนื่อง (ร้อยละ 52.38 ในช่วงปี ค.ศ. 1985-1992 และร้อยละ 61.76 ในช่วงปี ค.ศ. 1999-2005 ตามลำดับ) จึงสามารถกล่าวได้ว่าอัตราส่วนของตัวละครหญิงที่มีนิสัยมั่นใจในตัวเองและมีภาวะผู้นำนั้น แสดงให้เห็นว่าผู้หญิงในสังคมญี่ปุ่นสามารถแสดงความเป็นตัวของตัวเองได้และสามารถแสดงความคิดเห็นในสังคมได้มากขึ้น

6. อภิปรายผล

ผลจากการศึกษาแสดงให้เห็นว่า การนำเสนอภาพลักษณ์ของสตรีในละครแนว Trendy Drama ของญี่ปุ่นมีความเปลี่ยนแปลงโดยการเปลี่ยนแปลงที่ผันตามการบัญญัติหรือปรับแก้กฎหมายเกี่ยวกับความเท่าเทียมระหว่างหญิงชายอย่างชัดเจนได้แก่ ประเด็นเกี่ยวกับเพศของตัวละครเอก ซึ่งมีตัวละครเอกที่เป็นเพศหญิงเพิ่มขึ้นทุกครั้งที่มีการบัญญัติหรือแก้ไขกฎหมายที่เกี่ยวข้องประเด็นเกี่ยวกับสถานภาพการทำงานของตัวละครหญิง โดยการนำเสนอตัวละครหญิงที่ทำงานก็มีอัตราส่วนที่เพิ่มมากขึ้นทุกครั้งที่มีการบัญญัติหรือแก้ไขกฎหมายที่เกี่ยวข้องด้วยเช่นเดียวกัน

สำหรับในประเด็นเกี่ยวกับระดับหรือตำแหน่งของตัวละครหญิงในสถานทำงาน สถานภาพการสมรสของตัวละคร และลักษณะนิสัยของตัวละครเอกที่เป็นเพศหญิงนั้น แม้ว่าจะมีการนำเสนอภาพของผู้หญิงทำงานที่อยู่ในตำแหน่งระดับกลางเพิ่มมากขึ้น แต่การนำเสนอบทบาทของตัวละครหญิงที่อยู่ในตำแหน่งสูงในองค์กร ก็ยังคงมีตัวเลขที่ต่ำอยู่เป็นอย่างมาก

นอกจากนี้การนำเสนอภาพของผู้หญิงทำงานที่มีสถานภาพโสด อีกทั้งมีความมั่นใจในตนเองและมีลักษณะของความเป็นผู้นำมากขึ้นตามลำดับ แต่ก็ไม่ได้แสดงให้เห็นถึงความสัมพันธ์กับช่วงเวลาของการบัญญัติหรือปรับแก้กฎหมายที่เกี่ยวข้องกับความเท่าเทียมระหว่างหญิงชายที่ชัดเจนแต่อย่างใด โดยมีแค่เพียงประเด็นที่เกี่ยวกับลักษณะนิสัยของตัวละครเอกเพศหญิงที่มีความมั่นใจและมีความเป็นผู้นำ ที่มีเพิ่มขึ้นอย่างชัดเจนในช่วงปี ค.ศ. 1999 เป็นต้นมา ซึ่งอาจเป็นผลที่สืบเนื่องมาจากการบัญญัติกฎหมายพื้นฐานว่าด้วยสังคมที่มีความเท่าเทียมกันทางเพศในปี ค.ศ. 1999 และการปรับแก้กฎหมายว่าด้วยการให้โอกาสการทำงานที่เท่าเทียมกันระหว่างเพศ ในปี ค.ศ. 1997

จากการวิเคราะห์ข้อค้นสรุปได้ว่า ละครโทรทัศน์แนว Trendy Drama ในญี่ปุ่น นำเสนอบทบาทของผู้หญิงญี่ปุ่นที่เปลี่ยนแปลงผ่านเนื้อหาของละคร นอกจากนี้ เห็นได้ว่าการเพิ่มตัวละครเพศหญิงที่เป็นตัวแทนของผู้หญิงทำงานให้มีมากยิ่งขึ้นในทุก ๆ ครั้งที่มีการบัญญัติหรือปรับแก้กฎหมายที่มีความเกี่ยวข้องกับความเท่าเทียมกันระหว่างหญิงชาย แต่การนำเสนอภาพของผู้หญิงที่ประสบความสำเร็จระดับสูงในฐานะผู้นำองค์กรก็ยังคงมีอยู่ต่ำ และเห็นการเปลี่ยนแปลงน้อยมาก อย่างไรก็ตาม ตัวเลขสถิติที่ลดลงหลังจากผ่านการเปลี่ยนแปลงกฎหมายแต่ละช่วงนั้น ยังเป็นประเด็นที่ต้องศึกษาเพิ่มเติมเกี่ยวกับปัจจัยที่ทำให้เกิดปรากฏการณ์ดังกล่าว



เอกสารอ้างอิง (References)

- [1] กาญจนา แก้วเทพ. (1992). *ภาพลักษณ์ของผู้หญิงในสื่อมวลชน*. กรุงเทพฯ: โครงการเผยแพร่ผลงานฝ่ายวิจัย จุฬาลงกรณ์มหาวิทยาลัย.
- [2] ฉัตรวี คุหาวิชานันท์. (2009). *ค่านิยมในละครญี่ปุ่นสมัยใหม่ที่นำเสนอผ่านทางโทรทัศน์*. (วิทยานิพนธ์ปริญญา มหาบัณฑิต). กรุงเทพฯ : จุฬาลงกรณ์มหาวิทยาลัย.
- [3] ชนิตา ตั้งถาวรสิริกุล. (1998). *ผู้หญิงญี่ปุ่น : เพศและอำนาจ*. ญี่ปุ่นศึกษา (Japanese Studies), 23-35.
- [4] ชุตินา ธนธรรมทัศน์. (2003). *วัฒนธรรมญี่ปุ่นในการ์ตูน*. (วิทยานิพนธ์ปริญญา มหาบัณฑิต). มหาวิทยาลัย ธรรมศาสตร์, กรุงเทพฯ.
- [5] บารณี บุญทรง. (2004). *บทบาทหน้าที่ของผู้หญิงทำงานในสังคมญี่ปุ่นตั้งแต่หลังสงครามโลกครั้งที่สอง*. วารสาร ศิลปศาสตร์ คณะศิลปศาสตร์ มหาวิทยาลัยธรรมศาสตร์, 4(2), 41-63.
- [6] บุญยง ชื่นสุวิมล. (1995). *โครงสร้างสังคมญี่ปุ่น*. เชียงใหม่: มูลนิธิโครงการตำราสังคมศาสตร์และมนุษยศาสตร์.
- [7] ปิยวรรณ อัครราชันย์. (2016). *กฎหมายว่าด้วยโอกาสการจ้างงานที่เท่าเทียมกันของผู้หญิงญี่ปุ่น : 3 ทศวรรษ แห่งการเปลี่ยนแปลง*. วารสารเครือข่ายญี่ปุ่นศึกษา (JSN Journal), 6(2), 34-52.
- [8] ยุทธศาสตร์การฟื้นฟูประเทศญี่ปุ่น (ฉบับแก้ไข) (มิถุนายน 2014) เรื่องความท้าทายต่อไปในอนาคต (未来への挑戦), สำนักนายกรัฐมนตรีญี่ปุ่น. ค้นจาก <https://www.kantei.go.jp/jp/singi/keizaisaisei/pdf/honbun2JP.pdf>
- [9] วราภรณ์ ศรีกาญจนเพริศ. (2001). *การถ่ายทอดความหมายความฉลาดทางอารมณ์ในละครโทรทัศน์หลัง ช่วง*. (วิทยานิพนธ์ปริญญา มหาบัณฑิต). กรุงเทพฯ : จุฬาลงกรณ์มหาวิทยาลัย.
- [10] อภิรัตน์ รัทยานนท์. (2004). *กระบวนการสร้างความเป็นจริงทางสังคมของตัวละครนางร้ายในละครโทรทัศน์*. (วิทยานิพนธ์ปริญญา มหาบัณฑิต). กรุงเทพฯ : มหาวิทยาลัยธรรมศาสตร์.
- [11] อารตี อภิวงค์งาม. (1999). *ความแตกต่างระหว่างค่านิยมของคนไทยและคนญี่ปุ่น : เข้าใจญี่ปุ่น*. เชียงใหม่: ลานนาการพิมพ์.
- [12] เอกสารประกอบการประชุมการปรับโครงสร้างภาษี ครั้งที่ 18 (กันยายน 2015) เรื่องการเปลี่ยนแปลง โครงสร้างสังคมเศรษฐกิจ: การเปลี่ยนแปลงวิธีการทำงาน, กระทรวงการคลังญี่ปุ่น. ค้นจาก http://www.cao.go.jp/zei-cho/gijiroku/zeicho/2015/_icsFiles/afieldfile/2015/11/17/27zen18kai2.pdf

หน่วยงานผู้แต่ง: คณะภาษาและการสื่อสาร สถาบันบัณฑิตพัฒนบริหารศาสตร์

Affiliation: School of Language and Communication, National Institute of Development
Administration

Corresponding email: gantida.boonpan@gmail.com